

40
km

Rollebolleroute

'Rol-le-bol-le' (werkw.) Kinderspel: van de dijk naar beneden rollen

Meelzakken langs de dijk

De Krimpenerwaard voert continu strijd tegen het water. Zo'n duizend jaar geleden werd begonnen met het ontginnen van het gebied. Slootjes en weteringen voerden het water af. Daardoor kwam het veenmoeras droog te liggen en ging inklinken. Zo kwam het land lager te liggen dan de rivieren. Dijken, boezems en kades werden aangelegd om het water uit de rivieren tegen te houden.

Dat ging niet altijd goed. Overstromingen en dijkdoorbraken lopen als een rode draad door de geschiedenis van de Krimpenerwaard. Een van de indrukwekkendste overstromingen is de Sint Elisabethsvloed in de winter van 1421/1422. Het water was zo hoog dat de dijk tussen Lekkerkerk en Krimpen aan de Lek doorbraak. Op de plek van de dijkdoorbraak ligt nu Eendenkooi Bakkerswaal, genoemd naar de bakker wiens meelzakken zouden zijn ingezet om het gat in de dijk te dichten.

Ook tijdens de watersnoodramp van 1953 braken twee dijken door, in Ouderkerk aan den IJssel en Stormpolder. Het eerste onderdeel van het Deltaplan dat werd opgesteld na de Tweede Wereldoorlog, werd gerealiseerd bij de Algerabrug. De stormvloedkering Hollandsche IJssel bij Krimpen aan den IJssel kan de 80 meter brede rivier geheel afsluiten.

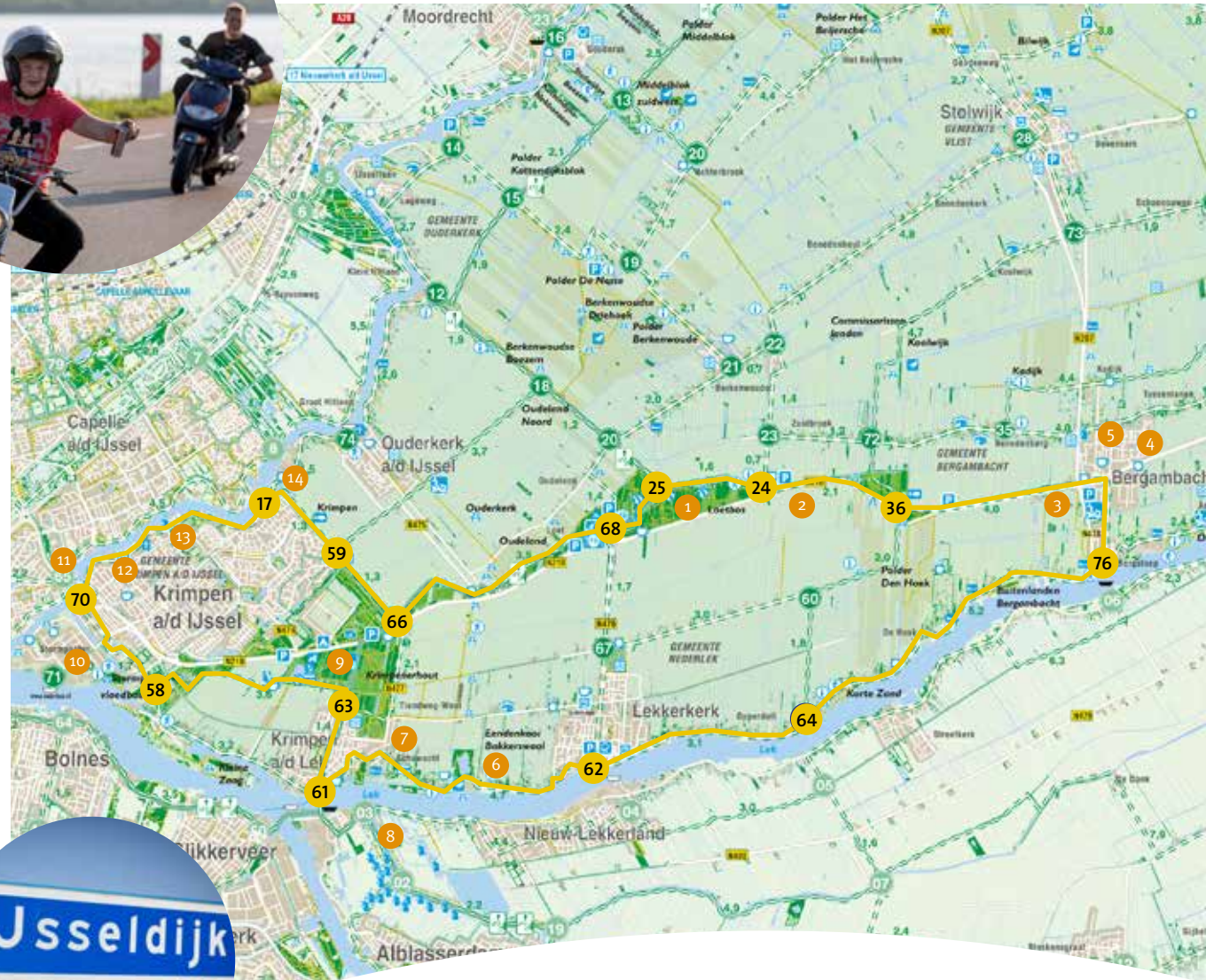
Parkeren en fietsen

TOP Loetbos, nabij Loet 6, Lekkerkerk
Nabij Eetcafé Plus Breeka, C.G. Roosweg 20, Krimpen aan den IJssel
Zuidbroekse Opweg in Berkenwoude (hoek Kijfhoeksekade)

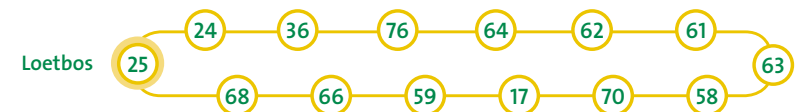
Fietsen huren? Kijk op uitindewaard.nl/fietsverhuur.



Ga fietsen en ontdek de verhalen van de Krimpenerwaard

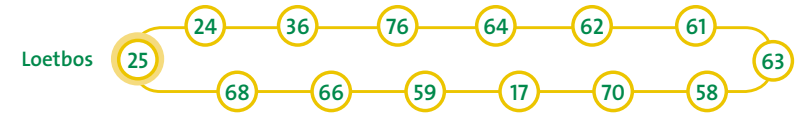


De route volgt het netwerk van fietsknooppunten. U kunt op elke plek starten met de route.



Rollebolleroute

Wat komt u onderweg tegen?



1 Het Loetbos

Het oude veenriviertje De Loet stroomt dwars door het Loetbos, een jong natuur- en recreatiegebied. Tussen twee rivierarmen zijn eilandjes aangelegd met bos, moeras, rietland, poelen en plassen. Het is aantrekkelijk voor vogels en andere dieren. Een deel van het bos is stiltegebied, zodat de natuur rustig zijn gang kan gaan.

2 Zuidbroekse Molen

De Zuidbroekse Molen uit 1922 is de laatste Amerikaanse windmotor in Zuid-Holland. De molen werd gebouwd om polder Zuidbroek ten noorden van Bergambacht te bemalen. De molen, die op de provinciale monumentenlijst staat, is gerestaureerd en sinds 2013 weer in gebruik genomen.



3 Pompstation

In Bergambacht staat het grote Pompstation van de Haagse Duinwaterleiding. Gezuiverd rivierwater loopt door een pijpleiding naar de duinen bij Den Haag. Na twee maanden wordt het duinwater opgepompt en gezuiverd tot drinkwater voor meer dan een miljoen mensen in Zuid-Holland. Bij de opening van het pompstation in 1955 werd water uit de rivier De Lek gebruikt. Sinds 1976 wordt het schonere water uit de afgedamde Maas gebruikt.

4 Straatwroeters

Bergambachters heetten ook wel straatwroeters, omdat zij erg schoon waren en het onkruid tussen de stoeptegels vandaan haalden. Een beeldje in het dorp helpt u herinneren hoe dit eruit heeft gezien.

5 Molen Den Arend

In Bergambacht staat korenmolen Den Arend, gebouwd in 1869. In de molen konden verschillende granen gemalen worden. Aan de noordzijde bevindt zich een gevelsteen uit 1868, die bij de start van de bouw is geplaatst.



Groenalliantie
Midden-Holland

Deze fietsroute is een uitgave van de
Groenalliantie Midden-Holland

Kijk voor meer informatie op heerlijkbuiten.nl/groenalliantie



Rollebolleroute

Wat komt u onderweg tegen?



6 Eendenkooi Bakkerswaal

De Krimpenerwaard heeft van oudsher eendenkooien gekend. Een ervan is Bakkerswaal. De kooiker lokte wilde eenden met zijn tamme eenden naar de eendenkooi. De wilde eenden volgden de tamme eenden door de smalle, bochtige slootjes van de eendenkooi, ook wel de pijp genoemd, en belandden in de val. Hier komt de uitdrukking 'de pijp uitgaan' vandaan. Eendenkooien worden omsloten door hoge bossen en zijn daardoor makkelijk te herkennen.

zuidhollandslandschap.nl

7 Lekbootsteiger

De historie van Krimpen aan de Lek is nauw verbonden met het water. De gerestaureerde Lekbootsteiger in Krimpen aan de Lek geeft een schitterend uitzicht over de rivier. Met het fiets-/voetveer kunt u de rivier oversteken naar de beroemdste skyline van Nederland, de molens van Kinderdijk.



Groenalliantie
Midden-Holland

Deze fietsroute is een uitgave van de
Groenalliantie Midden-Holland

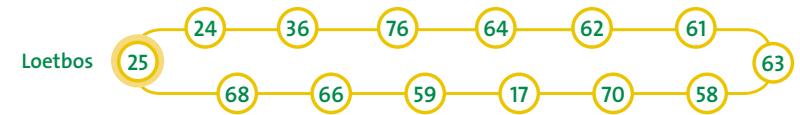
Kijk voor meer informatie op heerlijk buiten.nl/groenalliantie

8 Kinderdijk

Nergens anders op de wereld kunt u de complete geschiedenis van waterbeheer zo goed ervaren als in Kinderdijk. Het uitgestrekte poldergebied met zijn dijken, boezems, molens en gemalen is een bewijs van de menselijke vindingrijkheid bij het droogleggen en beschermen van het land. Daarom heeft de Unesco Kinderdijk op de Werelderfgoedlijst gezet.

9 De Krimpenerhout

Aan de rand van Krimpen aan den IJssel ligt de Krimpenerhout. Een jong recreatiegebied met een eigen surfplas, een strandje en een ligweide. Op een kwartiertje lopen van de plas is een speelpolder. Daar kunnen kinderen lekker vies worden met slootje springen, touw slingeren en hutten



bouwen. Het gebied is afwisselend. Je vindt er moerasachtige gedeelten maar ook een koeienbos, waar wordt geëxperimenteerd met spontane bosontwikkeling.

10 Stormpolder

Stormpolder is een buurtschap bij Krimpen aan den IJssel. Het ligt op een eiland, ingeklemd tussen de Hollandsche IJssel, de Nieuwe Maas en de Sliksloot. Tijdens de watersnoodramp van 1953 brak de dijk bij Stormpolder door. Stormpolder was bekend door de aanwezigheid van de scheepswerf Van der Giessen. Aan de oostkant van Stormpolder ligt, buiten de dijk, het zoetwatergetijdengebied Stormpolderdervloedbos.



Rollebolleroute

Wat komt u onderweg tegen?



11

11 Stormvloedkering Hollandsche IJssel

Na de watersnoodramp van 1953 werd een stormvloedkering in de Hollandsche IJssel aangelegd. De Hollandsche IJssel staat in verbinding met de zee. Bij springtij en zware storm kan het water van de Hollandsche IJssel niet afgevoerd worden naar zee, met overstromingsgevaar tot gevolg. In zulke situaties wordt een schuif van 80 meter breed naar beneden gelaten, die de Hollandsche IJssel geheel afsluit. Normaal staat de schuif omhoog, zodat het scheepvaartverkeer gewoon door kan varen.

12 Streekmuseum Krimpen aan den IJssel

In het Streekmuseum kunt u met eigen ogen zien hoe het er in de 19de en begin 20ste eeuw aan toeging op de boerderij en het platteland. U ziet er voorwerpen die gewone mensen gebruikten voor het huishouden, het werken op het platteland, in de nijverheid en industrie en bij ambachten. Het museum vertelt onder andere het verhaal van de touwslager, de kaasmaakster, de scheepsbouwer, de molenaar en de binnenschipper.

streekmuseumkrimpenerwaard.nl



12

13 Molen de Schelvenaer

Langs de Hollandsche IJssel ligt korenmolen de Schelvenaer. Deze is in 1993 gebouwd op de plek waar ooit korenmolen Onverwacht stond. De oude molen was halverwege de 19de eeuw buitendijks gebouwd, zodat schepen vanuit Rotterdam konden aanmeren om er hun graan te lossen. De Onverwacht brandde in 1930 volledig uit. De nieuwe molen is vernoemd naar Cornelis van Schelven, die molen de Onverwacht had laten bouwen.



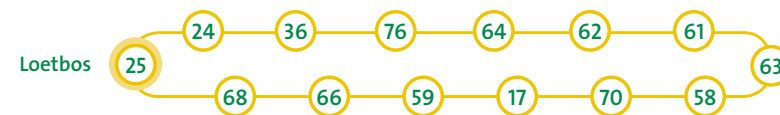
13

Colofon

Deze fietsroute is een uitgave van de Groenalliantie Midden-Holland



Postbus 341, 3100 AH Schiedam
Telefoon (010) 298 1010, e-mail: gzh@pzh.nl



14 Gemaal Reinier Blok

Het gemaal Reinier Blok, gebouwd in 1868, pompte water uit de polders Hoek, Schuwagt en Zuidbroek naar de Hollandsche IJssel. Het gemaal ging van stoom over op diesel en later op elektriciteit. Schepraderen werden vervangen door pompen. Sinds de bouw van het nieuwe gemaal Johan Veurink is dit oudste stoomgemaal van de Krimpenerwaard niet meer in gebruik. Het is verbouwd tot woonhuis en erkend als rijksmonument.



[facebook.com/HeerlijkBuiten](https://www.facebook.com/HeerlijkBuiten)
twitter.com/HeerlijkBuiten
heerlijkbuiten.nl/groenalliantie

Kijk voor toeristische informatie ook op uitindewaard.nl en groenehart.nl

Fotografie:
Eric Fecken Fotografie
© 2015